





Bienvenue sur le Sentier des Écrivains

Jean-Jacques Rousseau, Etienne Pivert de Senancour et Gérard de Nerval ont fait de ce pittoresque vallon de la Launette l'un des berceaux du Romantisme.



Jean-Jacques Rousseau
1712 - 1778



Etienne Pivert de Senancour
1751 - 1846



Gérard de Nerval
1804 - 1841

LE PARC JEAN-JACQUES ROUSSEAU



Le promeneur
"Nous n'avons aimé que les lieux où l'on aime l'humanité, dans les temples où l'on se livre à des méditations sur les objets qui nous environnent."
- Jean-Jacques Rousseau

INFORMATIONS PRATIQUES

Le territoire d'Ermenonville a été une possession de particuliers qui ont été rachetés en totalité par l'Etat. Après avoir été nationalisés, les biens ont été vendus par lots. Le territoire de l'abbaye de Chailly a été racheté par l'Etat en 1924. Le territoire de l'abbaye de Chailly a été racheté par l'Etat en 1924. Le territoire de l'abbaye de Chailly a été racheté par l'Etat en 1924.

“ Je suis allé à Ermenonville pour la première fois en 1766, et j'ai été frappé de la beauté de ce vallon. C'est là que j'ai écrit le *Discours sur l'économie politique*. ”
- Rousseau, 1778

Le Bâton de Ferrier

“ Je suis allé à Ermenonville pour la première fois en 1766, et j'ai été frappé de la beauté de ce vallon. C'est là que j'ai écrit le *Discours sur l'économie politique*. ”
- Rousseau, 1778

Etienne Pivert de Senancour

“ Rousseau n'a jamais été à Ermenonville, il y a écrit un livre, mais il n'y a jamais été. C'est là que j'ai écrit le *Discours sur l'économie politique*. ”
- Gérard de Nerval, 1841

Gérard de Nerval



Les voies de circulation douce dans l'Oise



Bienvenue sur le Sentier des Écrivains



Jean-Jacques Rousseau, Etienne Pivert de Senancour et Gérard de Nerval ont fait de ce pittoresque vallon de la Launette l'un des berceaux du Romantisme.



LE PARC JEAN-JACQUES ROUSSEAU

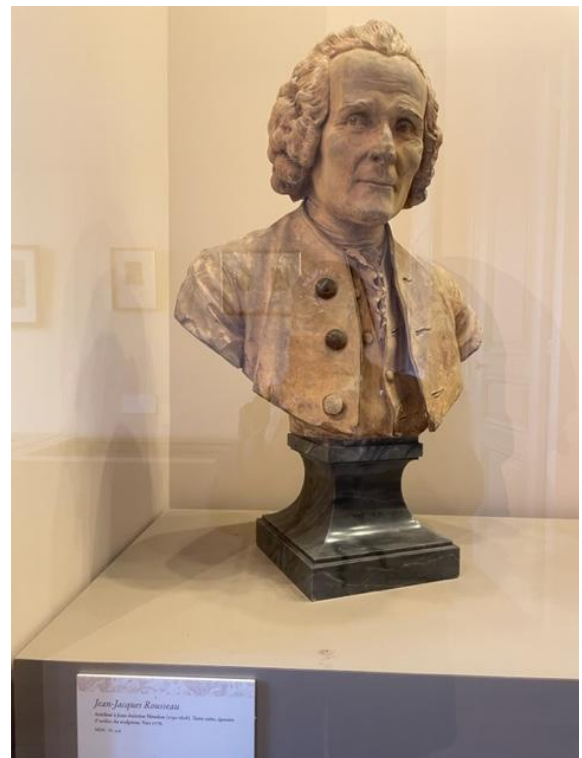


“ Le Parc Jean-Jacques Rousseau est un lieu de mémoire et de culture. Il est le berceau du Romantisme et a inspiré de nombreux écrivains. Le Parc Jean-Jacques Rousseau est un lieu de mémoire et de culture. Il est le berceau du Romantisme et a inspiré de nombreux écrivains. Le Parc Jean-Jacques Rousseau est un lieu de mémoire et de culture. Il est le berceau du Romantisme et a inspiré de nombreux écrivains. ”



Les voies de circulation douces





LES amis du misanthrope

C'est sous la Régence de Philippe, duc d'Orléans (1715-1723), et le règne de Louis XV (1723-1774) que se déroule la vie du philosophe de Genève. Il fréquente successivement :

LE MONDE DE LA FINANCE

Muni de quelques lettres de recommandation, Rousseau est introduit progressivement dans le milieu des Fermiers généraux, chargés de collecter les impôts royaux. Il fréquente Helvétius, La Poplinière, Épinay ou Dupin, tous proches du roi, de ses ministres et de Madame de Pompadour que Rousseau côtoie par leur intermédiaire.

LA NOBLESSE

Il est également le protégé des Grands, ainsi le maréchal de Luxembourg qui le loge à Mont-Louis et dans son nouveau château de Montmorency.

LES OPPOSANTS À LA POLITIQUE ROYALE :

LE PRINCE ET LE PARLEMENT

À la fin de sa vie, Rousseau se place sous la protection de Louis-François de Bourbon, prince de Conti qui, en 1762, l'avertit de l'imminence d'une prise de corps après la publication de *l'Émile*. C'est également lui qui accueille le philosophe dans son domaine de Tric-Château lorsque celui-ci revient de son exil anglais en 1776.

Le grand reproche


LE PAMPHLET DÉVASTATEUR : « C'est un homme [...] qui traîne avec lui [...] la malheureuse dont il fit mourir la mère, et dont il a exposé les enfants à la porte d'un hôpital en rejetant les soins qu'une personne charitable voulait avoir d'eux... »

Le Sentiment des citoyens, 1764, libelle anonyme, mais en réalité de la plume de Voltaire.

L'AVEU : « Oui, Madame, j'ai mis mes enfants aux Enfants-Trouvés; j'ai chargé de leur entretien l'établissement fait pour cela. Si ma misère et mes maux m'ôtent le pouvoir de remplir un soin si cher, c'est un malheur dont il faut me plaindre, et non un crime à me reprocher... »

Lettre de Rousseau à Madame de Francueil, Paris, le 20 avril 1751.

En réalité, nobles et bourgeois se souciaient fort peu d'éducation. Leurs enfants étaient souvent livrés dès la naissance à des « mercenaires » : nourrices, précepteurs et professeurs de collège. Quant à ceux qui naissaient des amours ancillaires, leur sort n'était guère enviable puisque la mère était le plus souvent renvoyée quand elle n'était pas victime de grandes violences. Protestant, J.-J. Rousseau n'a donc pu épouser que « civilement » Thérèse Le Vasseur, lingère de son état. En revanche, il est exact qu'il n'a pas participé à l'éducation de ses enfants, contrairement à Diderot qui avait également épousé une femme de très modeste condition.



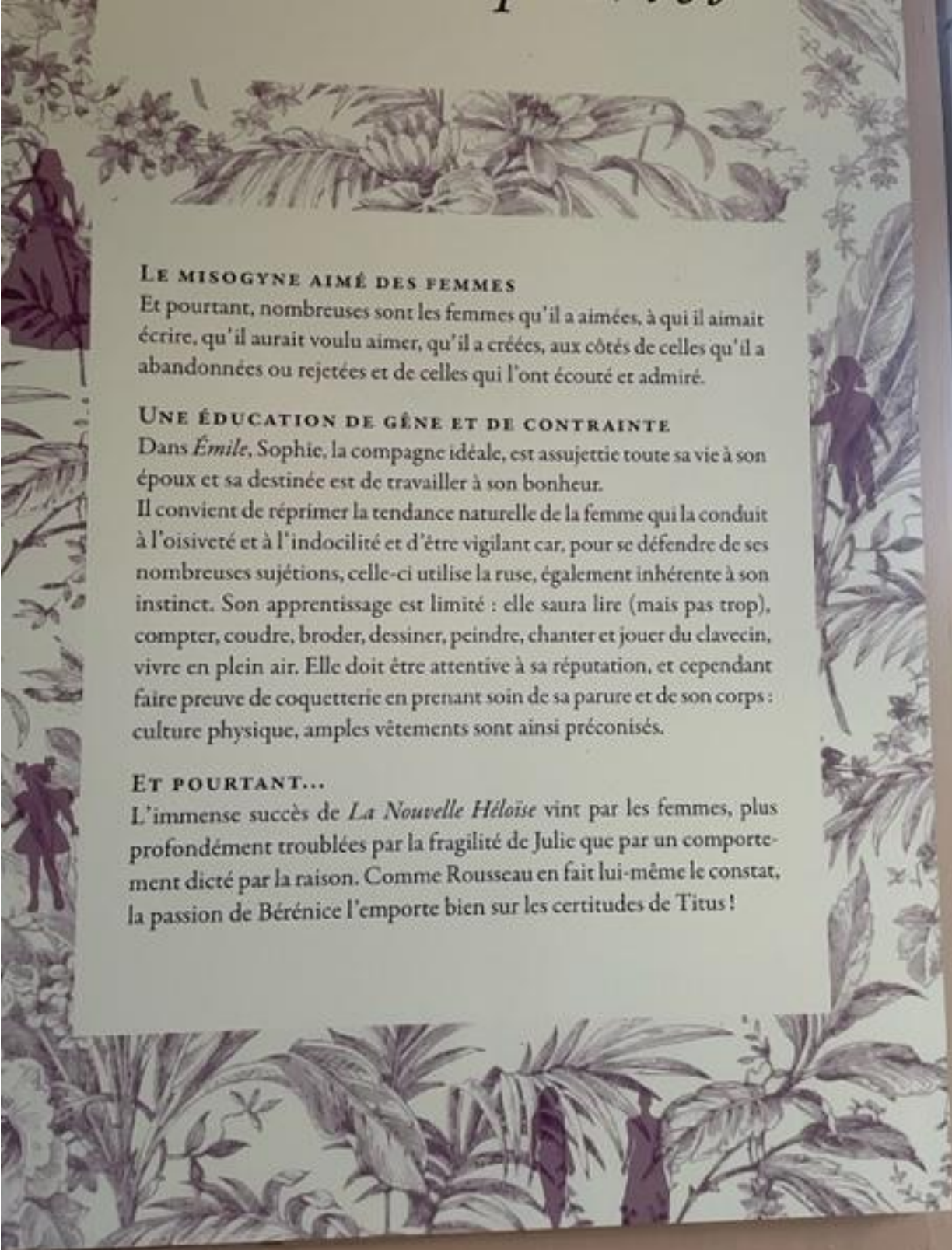
Éduquer l'enfant, former le citoyen

UNE ÉDUCATION PARTICULIÈRE, celle d'un seul enfant, considérée comme un être à part et qui doit être éveillée par un précepteur. « Laissez mûrir l'enfance dans les enfants » : une éducation qui respecte les étapes de la croissance et qui tient compte « du génie particulier de l'enfant, qu'il faut bien connaître pour savoir quel régime moral lui convient » : une éducation de nature expérimentale, conçue par le précepteur, qui doit toujours être capable de répondre à la question récurrente de l'élève : « À quoi cela est-il bon ? »

Emile ou de l'Éducation, 1758-1760.

UNE ÉDUCATION PUBLIQUE ET NATIONALE, destinée à former des citoyens, « qui tous étant égaux par la constitution de l'État doivent être élevés ensemble et de la même manière », au plus faible prix. « Dans tous les Collèges, il faut établir un gymnase ou lieu d'exercices corporels, pour les enfants » qui doivent jouer ensemble et en public pour favoriser l'émulation et la concurrence. C'est aussi par le jeu que l'on peut « émouvoir les cœurs pour faire aimer la patrie et ses lois ».

Considérations sur le gouvernement de Pologne, 1770-1771.



LE MISOGYNE AIMÉ DES FEMMES

Et pourtant, nombreuses sont les femmes qu'il a aimées, à qui il aimait écrire, qu'il aurait voulu aimer, qu'il a créées, aux côtés de celles qu'il a abandonnées ou rejetées et de celles qui l'ont écouté et admiré.

UNE ÉDUCATION DE GÈNE ET DE CONTRAINTE

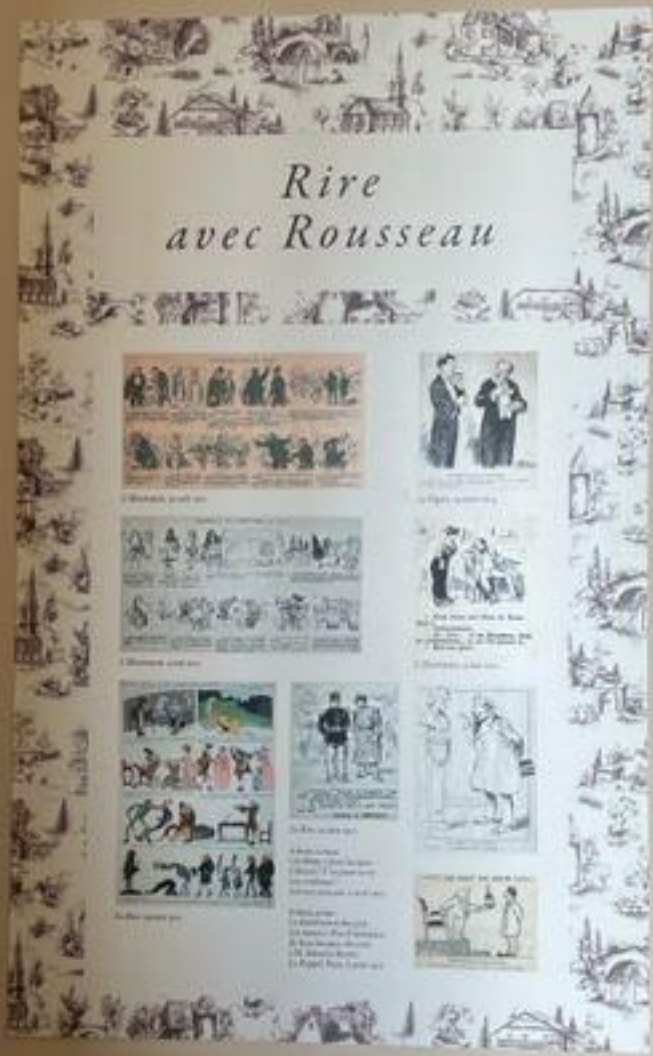
Dans *Émile*, Sophie, la compagne idéale, est assujettie toute sa vie à son époux et sa destinée est de travailler à son bonheur.

Il convient de réprimer la tendance naturelle de la femme qui la conduit à l'oisiveté et à l'indocilité et d'être vigilant car, pour se défendre de ses nombreuses sujétions, celle-ci utilise la ruse, également inhérente à son instinct. Son apprentissage est limité : elle saura lire (mais pas trop), compter, coudre, broder, dessiner, peindre, chanter et jouer du clavecin, vivre en plein air. Elle doit être attentive à sa réputation, et cependant faire preuve de coquetterie en prenant soin de sa parure et de son corps : culture physique, amples vêtements sont ainsi préconisés.

ET POURTANT...

L'immense succès de *La Nouvelle Héloïse* vint par les femmes, plus profondément troublées par la fragilité de Julie que par un comportement dicté par la raison. Comme Rousseau en fait lui-même le constat, la passion de Bérénice l'emporte bien sur les certitudes de Titus !

Rire avec Rousseau



Le Contrat Social



Le Contrat Social



Le Contrat Social



Le Contrat Social



Le Contrat Social



Le Contrat Social



Le Contrat Social

Le Contrat Social
de Jean-Jacques Rousseau